

臺中市南區

102年至105年水肥資源回饋金統計分析



臺中市南區區公所會計室 編印

中華民國106年11月出版

目 錄

壹、緣起	1
貳、水肥資源回饋金概況	1
一、水肥資源處理中心	1
二、水肥資源回饋金	1
(一) 回饋地區	1
(二) 回饋金額估算及運用規範	2
參、水肥資源回饋金執行概況分析	3
一、預算及決算概算	3
(一) 歷年臺中市南區水肥資源回饋金預算及決算概況	3
(二) 歷年臺中市南區水肥資源回饋金預算按里別編列情形	4
二、水肥資源回饋金運用概況	4
(一) 歷年臺中市南區水肥資源回饋金按預算科目用途別比例	4
(二) 民國 105 年臺中市南區水肥資源回饋金按決算用途別科目比例	5
(三) 歷年臺中市南區水肥資源回饋金預算數累計金額	5
(四) 民國 105 年臺中市南區水肥資源回饋金依回饋里別執行概況	6
(五) 歷年臺中市南區水肥資源回饋金依運用範圍執行概況	7
(六) 民國 105 年臺中市南區水肥資源回饋金依運用範圍執行概況	8
肆、結論及建議	8
伍、參考資料	10

壹、緣起

本所執行水肥資源處理中心回饋金(以下簡稱水肥資源回饋金)係依臺中市政府環境保護局辦理水肥資源處理中心營運期間回饋地方事宜，於102年1月21日特制訂臺中市水肥資源處理中心回饋地方自治條例，並於102年7月1日施行，以補償水肥處理對地方環境造成的影響。

本(106)年度納編預算之水肥資源回饋金共計1,164,718元，占本所年度預算總額(扣除人事費)比例為0.71%，分別有西川里、崇倫里、福平里等獲得回饋金分配，占本區總里數13.64%，回饋里里民截至105年底共18,103人，占本區總人口數14.66%，倘能有效運用水肥資源回饋金，必能改善里民居家環境品質，進而對該區里民亦獲得實益。

貳、水肥資源回饋金概況

一、水肥資源處理中心

臺中市水肥資源處理中心於97年1月興建完成，位於台中市永春東路1號，緊鄰七期重劃區，全銜為「臺中市政府環境保護局水肥資源處理中心」占地約11,393.62平方公尺，相當於1.14公頃，收受水肥(指以糞坑、化糞池之處理設施集存之廢棄物，但不包含禽畜糞、廚餘等其他廢棄物)及溝泥(指由臺中市政府環境保護局清潔隊或所委託之代清除處理機構，清理水溝之底部淤積廢棄物)。

二、水肥資源回饋金

依據臺中市水肥資源處理中心回饋地方自治條例，回饋金經費由該中心每年按上一年度實收水肥代處理費總額百分之三十提列，回饋金之運用由區公所應擬具回饋金使用計畫書報環保局備查。

(一)、回饋地區

依據臺中市水肥資源處理中心回饋地方自治條例第三條本自治條例回饋範圍為南屯區及南區。惟歷年南區回饋里計有西川里、福平里、崇倫里等。

(二)、回饋金額估算及運用規範

水肥資源處理中心回饋金經費由該中心每年按上一年度實收水肥代處理費總額百分之三十提列，回饋金分配如下：回饋區之南屯區分配百分之三十；南區分配百分之二十五，環保局再將前項回饋金額度，通知回饋區公所納入預算並協助執行。

南區歷年水肥資源回饋金分配比例如下：

	102 年	103 年	104 年	105 年
西川里	44%	44%	44%	42%
福平里	22%	22%	22%	22%
崇倫里	22%	23%	22%	26%
南區區公所	12%	11%	12%	10%

資料來源：本所民政課

回饋金運用範圍如下：

- 一、公共設施之興建及其維護管理運作事項。
- 二、環境衛生及環境之綠美化事項。
- 三、有關社會救助、弱勢關懷之慰問、醫療保健及其他公益事項等補助。
- 四、居民文康、體育、藝文及敬老慈幼等活動事項。
- 五、環境保護教育觀摩宣導及提升生活環境品質、教育、文化水準等相關事項。
- 六、執行回饋業務相關人事及行政經費。
- 七、其他與環境清潔維護相關用途事項。

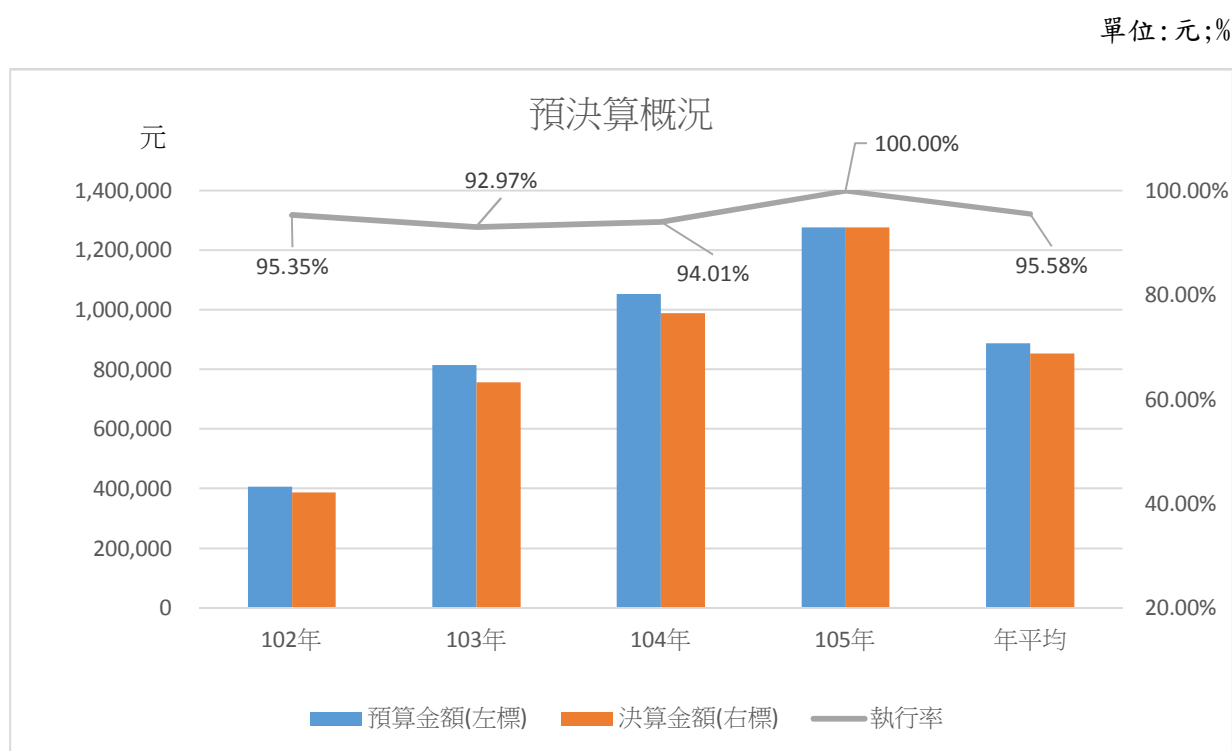
參、水肥資源回饋金執行概況分析

臺中市水肥資源處理中心係隸屬於臺中市政府環境保護局，97年1月興建完成，每年由環保局編列預算並執行。水肥資源回饋金自民國102年7月1日起納入本所年度預算，依回饋事項性質分別編列於業務費、獎補助費、設備及投資等用途別預算科目。本所102年至105年辦理水肥回饋金概況分述如下：

一、預算及決算概算

(一) 歷年臺中市南區水肥資源回饋金預算及決算概況

圖一、臺中市南區運用水肥資源回饋金預算及決算概況



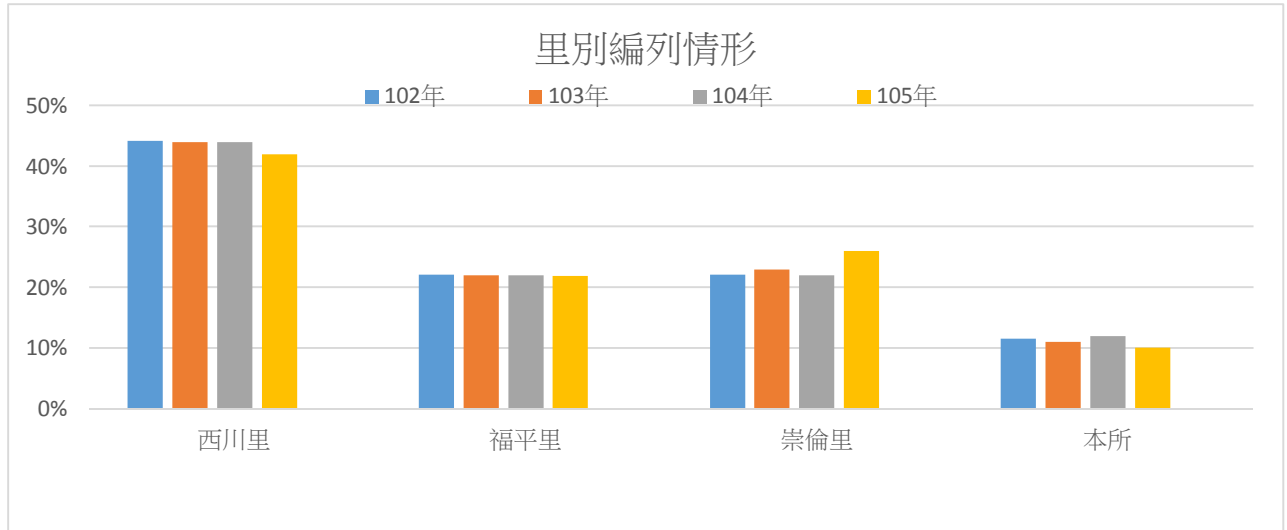
資料來源：本所預、決算書

102年至105年臺中市南區水肥資源回饋金平均預算數約為88萬8千元，年平均決算數為85萬3千元，平均執行率為96.08%。

(二) 歷年臺中市南區水肥資源回饋金預算按里別編列情形

圖二、臺中市南區水肥資源回饋金按回饋里別編列情形

單位：%



資料來源：本所民政課

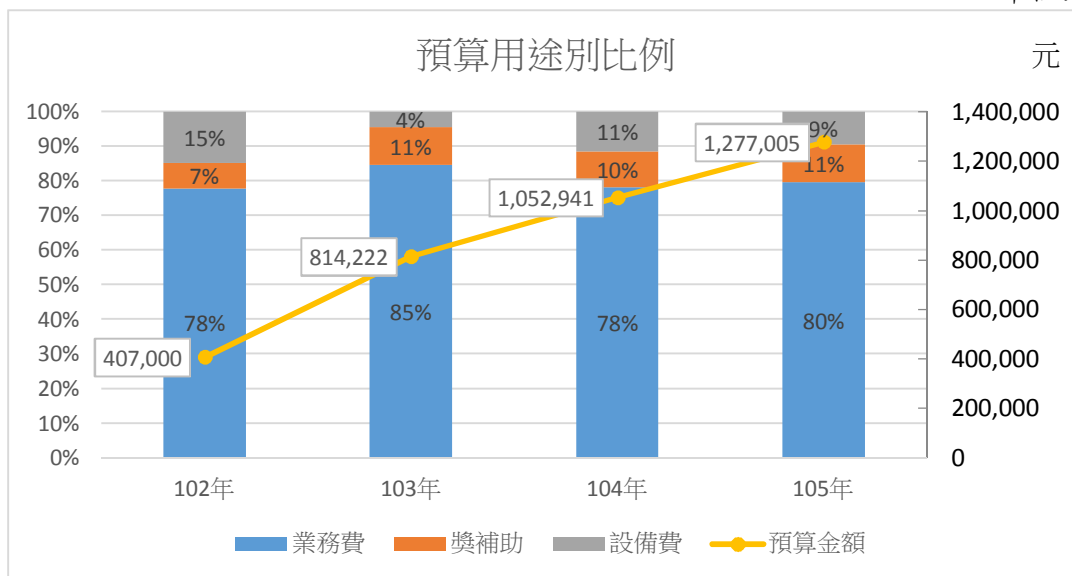
自民國 102 年至 105 年水肥資源回饋金按里別編列比例，平均數以西川里獲配最高比例之里別為 43%，其次為崇倫里為 24%，福平里比例最小 22%。

二、水肥資源回饋金運用概況

(一) 歷年臺中市南區水肥資源回饋金按預算科目用途別比例

圖三、臺中市南區水肥資源回饋金按預算科目用途別比例

單位：元；%



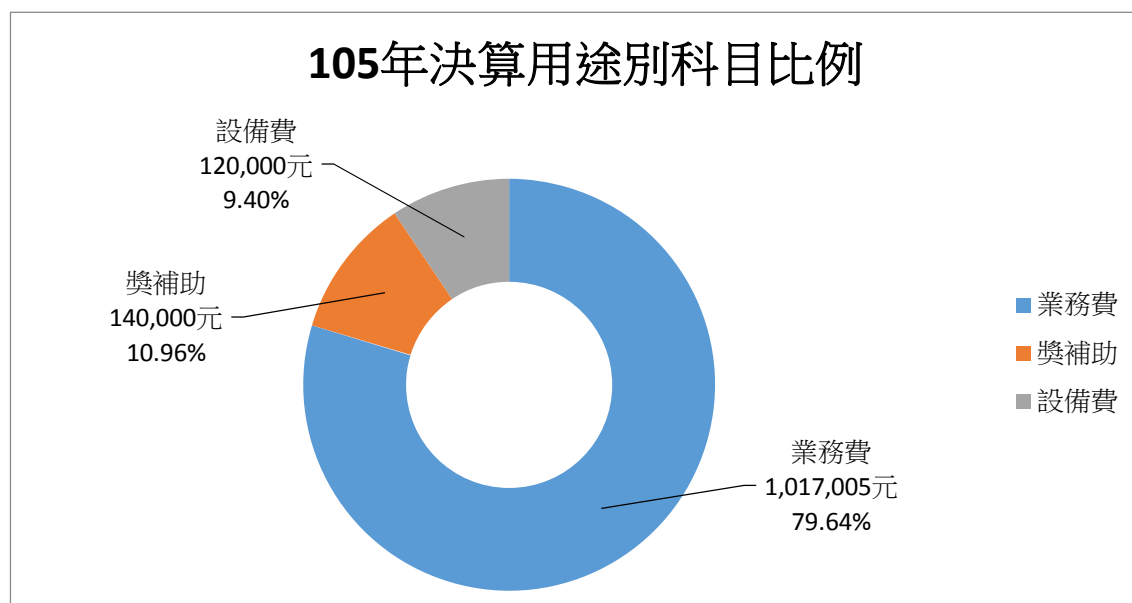
資料來源：本所民政課

102年至105年水肥資源回饋金依預算科目用途別性質分析，以業務費比例最高，每年均逾78%，獎補助費由102年3萬元至105年14萬元逐漸增加之趨勢，105年起獎補助費編列比例均達11%。

(二) 民國105年臺中市南區水肥資源回饋金按決算用途別科目比例

圖四、臺中市南區105年水肥資源回饋金按決算用途別科目比例

單位：元；%



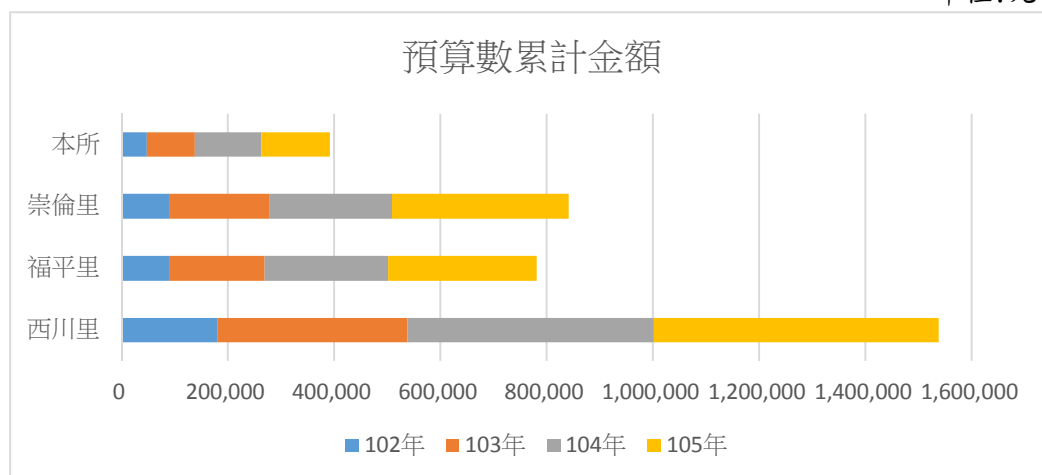
資料來源：本所決算書

105年水肥資源回饋金執行總金額約128萬元，依決算科目用途別，主要為業務費約102萬元，占79.64%，其次為對學生獎補助費為14萬元，占10.96%，執行於設備及投資為12萬元，占9.40%。

(三) 歷年臺中市南區水肥資源回饋金預算數累計金額

圖五、臺中市南區水肥資源回饋金歷年預算數累計金額-按回饋里別

單位：元



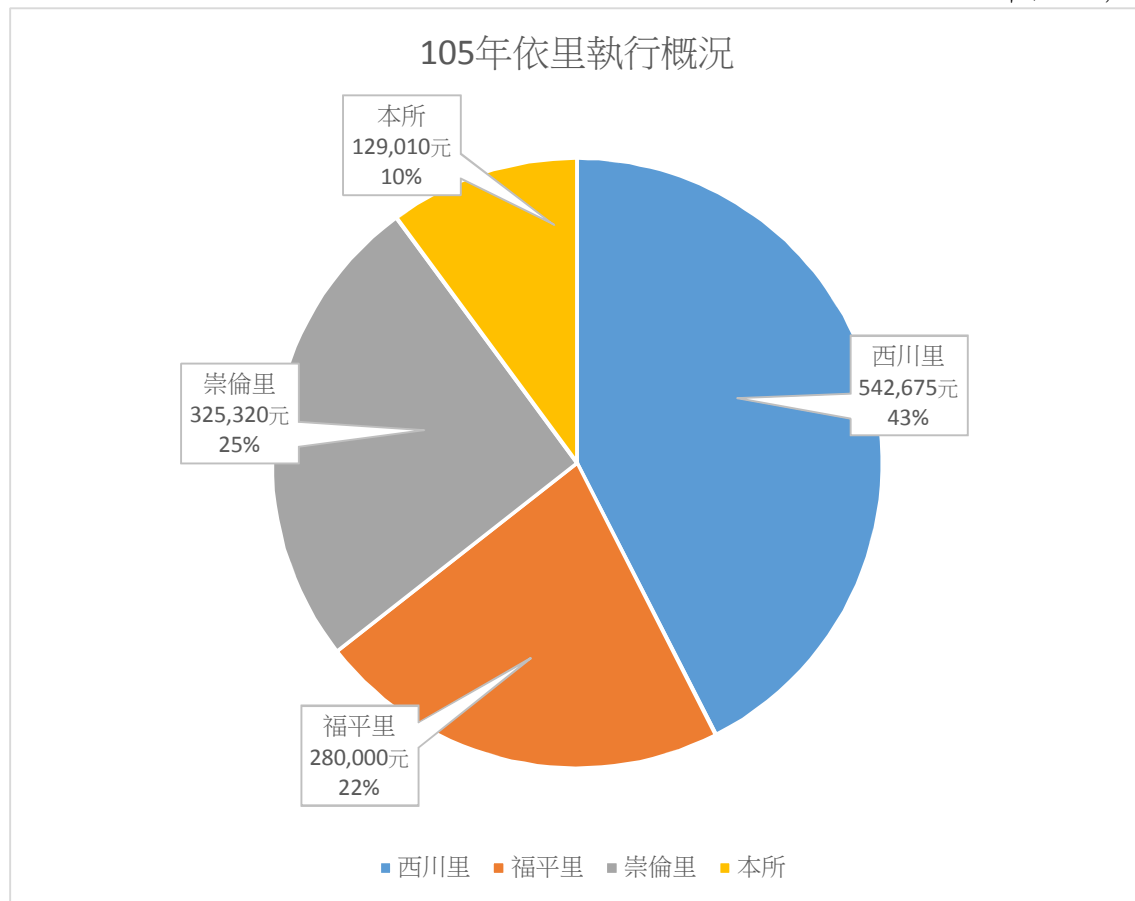
資料來源：本所民政課

102 年至 105 年水肥資源回饋金預算累計數，最高為西川里累計數約 203 萬元；其次為崇倫里累計數約 114 萬元；福平里累計數約 104 萬元。

(四) 民國 105 年臺中市南區水肥資源回饋金依回饋里別執行概況

圖六、民國 105 年臺中市南區水肥資源回饋金依回饋里別執行概況

單位：元；%



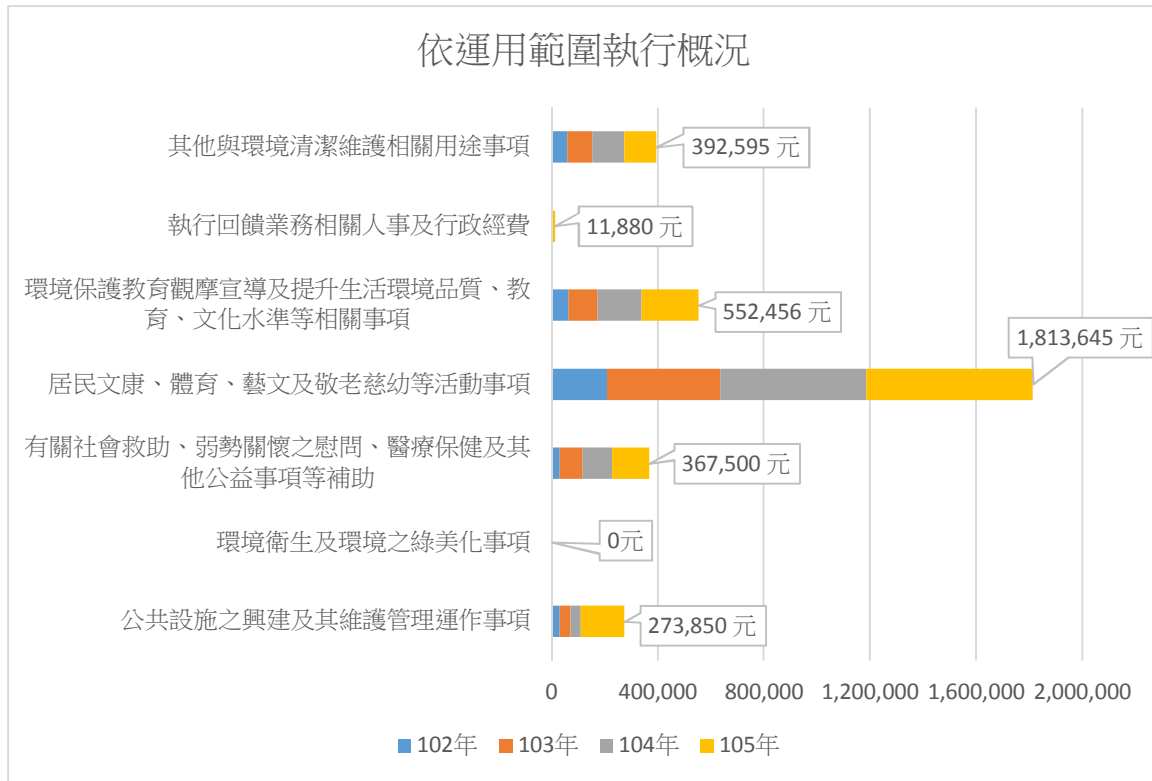
資料來源：本所決算書

105 年度水肥資源回饋金執行總金額約 128 萬元，回饋里共三里；其中西川里約為 54 萬元，占執行數總額之 43%；其次為崇倫里約 33 萬元，占執行數總額之 25%，福平里約 28 萬元，占執行數總額之 22%，本所約 13 萬元，占執行數總額之 10%。

(五) 歷年臺中市南區水肥資源回饋金依運用範圍執行概況

圖七、歷年臺中市南區水肥資源回饋金依運用範圍執行概況

單位：元



資料來源：本所決算書

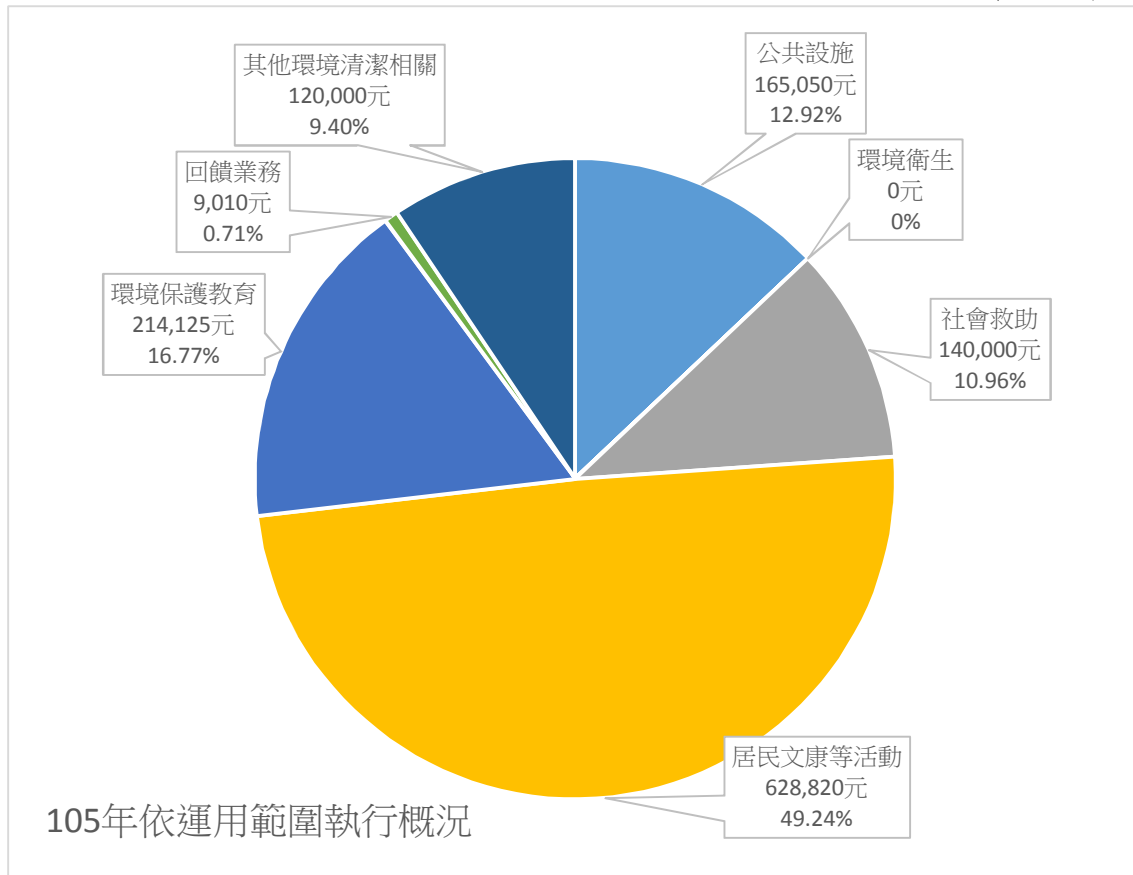
民國 102 年至 105 年水肥資源回饋金累計執行總額 3,411,926 元，主要運用範圍如下：

1. 居民文康、體育、藝文及敬老慈幼等活動事項：累計執行總金額 1,813,645 元，占歷年合計金額 53.16%。
2. 環境保護教育觀摩宣導及提升生活環境品質、教育、文化水準等相關事項：累計執行總金額 552,456 元，占歷年合計金額 16.19%。
3. 其他與環境清潔維護相關用途事項：累計執行總金額 392,595 元，占歷年合計金額 11.51%。
4. 執行回饋業務相關人事及行政經費：累計執行總金額 11,880 元，占歷年合計金額 0.35%。
5. 有關社會救助、弱勢關懷之慰問、醫療保健及其他公益事項等補助：累計執行總金額 367,500 元，占歷年合計金額 10.77%。
6. 公共設施之興建及其維護管理運作事項：累計執行總金額 273,850 元，占歷年合計金額 8.03%。

(六) 民國 105 年臺中市南區水肥資源回饋金依運用範圍執行概況

圖八、民國 105 年臺中市南區水肥資源回饋金依運用範圍執行概況

單位:元;%



資料來源:本所決算書

105 年水肥資源回饋金依自治條例規定之運用範圍執行結果，主要運用於居民文康、體育、藝文及敬老慈幼等活動事項及環境保護教育觀摩宣導及提升生活環境品質、教育、文化水準等相關事項，該二大類支出即占 105 年水肥資源回饋金執行總額之 66.01%。

肆、結論及建議

經由本文對臺中市南區辦理水肥資源回饋金的統計分析，平均每年回饋金預算編列額度約為 88.8 萬元，每年平均執行率為 95.58%，105 年執行率更高達 100%，可見本區接受回饋福利之居民非常熱絡，本所亦積極辦理水肥資源回饋金業務，提升居民生活品質，以善盡照顧之責任。

本區歷年水肥資源回饋金皆編列於業務費、獎補助費、設備及投資等三項預算用途別科目，每年配合各里需求調整用途別編列比例，各用途別平均執行比例如下:業務費占 79%、獎補助費占 11%、設備及投資 10%。

本區歷年水肥資源回饋金主要運用範圍為居民文康、體育、藝文及敬老慈幼等活動事項及環境保護教育觀摩宣導及提升生活環境品質、教育、文化水準等相關事項，其累計執行總額占歷年累計執行總額之 69.35%，用於辦理里民團康活動、里民聯誼參訪活動、環境保護教育宣導等，提高里民間情誼與互動，進而維持良好整體環境品質；另每年提高獎學金及助學金額度，自 102 年預算編列為 3 萬元，106 年已提高至 14 萬元，用於對學生獎補助，鼓勵莘莘學子努力向學，提昇教育程度，由歷年資料顯示，將近八成的回饋金是針對里內非特定民眾辦理各項活動，讓本區里民皆能得到回饋金福利；另二成的回饋金是勉勵里內學生發奮進取、辦理環保各項宣導、區里監視系統維護、購置機器設備及執行區里環境工程等費用，用於改善里內環境、使里民擁有更舒適、更安全居家環境，

綜合以上資料，水肥資源回饋金對於營造里內良好的生活品質有著極大貢獻，亦讓里民感受到政府對基層百姓照顧不遺於力的德政，近年來，臺中市南區生活品質有口皆碑，交通便利、環境優雅，不論外縣市民眾或臺中市民都有意願向往入住。準此，水肥資源回饋金來源與運用是創造本區最大福祉。

伍、參考資料

- 一、臺中市南區統計年報
- 二、臺中市水肥資源處理中心回饋地方自治條例
- 三、臺中市水肥資源處理中心網站

臺中市南區 102 年至 105 年水肥資源回饋金統計分析

中華民國 106 年

編印者：臺中市南區區公所會計室

地址：40245 臺中市南區工學路 72 號 3 樓